

CRC-ACME et Ville de Montréal

**Protocole d'enquête et d'évaluation qualitative
de la valeur sociale des édifices publics
par le recueil d'expériences vécues par les usagers**

Responsable scientifique:

Jean-Pierre Chupin Ph.D.

Co-chercheur.euse.s:

Carmela Cucuzzella Ph.D.

Bechara Helal Ph.D.

Auxiliaires de recherche

Paloma CASTONGUAY

Yolene HANDABAKA AMES

Shantanu Biswas LINKON

Firdous NIZAR

Cyrille TCHANGO NGAMALEU

Laurène SMITH

Questions générales

- **Quelles méthodes et quelles approches permettraient de collecter une riche variété d'expériences vécues de la qualité dans les édifices publics (en fonction de différents profils d'utilisateurs)?**
- **Jusqu'à quel point la programmation et la conception des espaces publics devraient-elles considérer l'expérience diversifiée des besoins particuliers?**
- **Quelles études de cas conseillerez-vous et quels édifices vous sembleraient les plus propices à des expériences représentatives de collecte des expériences vécues?**

Personnes invitées

- **Sarah Huxley, responsable de la recherche et du développement des Maisons Véro & Louis**
- **Isabelle Cardinal, architecte, directrice des services de consultation, Société Logique (design universel)**
- **Coralie Saliba, ergothérapeute, programme de psychiatrie neurodéveloppementale adulte (PPNA), Institut universitaire en santé mentale de Montréal (CIUSSS EMTL)**
- **Jean Brejnel, infirmier assistant-chef, programme de psychiatrie neurodéveloppementale adulte (PPNA), Institut universitaire en santé mentale de Montréal (CIUSSS EMTL)**

Personnes invitées

- **Sonia Gagné, architecte associée principale, Provencher Roy et Associés**
- **Gilles Prudhomme, architecte associé EVOQ,**
- **Joëlle Tétreault, stagiaire, Chevalier Morales Architectes**
- **Lyne Parent, Directrice de l'Association des architectes en pratique privée du Québec (Observatrice)**

Personnes invitées

- **Patrick Marmen, Chef du Bureau du design, Ville de Montréal**
- **Jeanne Leblanc-Trudeau, Commissaire au design,
Bureau du design, Ville de Montréal**
- *Chercheur invité :*
- **Oliver Vallerand, architecte et designer, École de design**
- *Observatrice invitée :*
- **Sonia Daly, Coordinatrice principale, École de santé publique**

Étudiant.e.s

- **Shantanu Biswas-Linkon, Doctorant Arch.**
- **Paloma Castonguay-Rufino, Doctorante Arch.**
- **Yolene Handabaka, Doctorante Arch.**
- **Cyrille Jérôme Tchango Ngamaleu, Doctorant Arch.**
- **Firdous Nizar, Doctorante Arch.**
- **Laurène Smith, Baccalauréat Arch.**
- **Victorian Thibault-Malo, Maîtrise Théories en design**

Méthodes potentielles (1/2)



Auditorium de Verdun

- Observation
- Visite guidée

- Entretiens
- Entretien collectif
- Photo-élicitation



Bibliothèque Maisonneuve

- Observation
- Visite guidée

- Narrative
- Entretien collectif
- Photovoix



Complexe sportif Saint-Laurent

- Observation
- Visite guidée

- Entretiens
- Entretien collectif



Plage urbaine de Verdun

- Observation
- Visite guidée
- Cartographie comportementale
- Cartographie avec autocollants
- Entretien collectif
- Promenade commentée



Tour du Port de Montréal

- Observation
- Cartographie comportementale

- Entretiens
- Entretien collectif
- Promenade commentée



Bibliothèque de l'Octogone

- Observation
- Visite guidée

- Narrative
- Entretien collectif
- Photovoix



Bibliothèque Marc-Favreau

- Observation
- Visite guidée

- Narrative
- Entretien collectif
- Photovoix



Esplanade Tranquille

- Observation
- Visite guidée
- Cartographie comportementale
- Cartographie avec autocollants
- Entretien collectif
- Promenade commentée



Théâtre de Verdure

- Observation
- Visite guidée
- Cartographie comportementale
- Cartographie avec autocollants
- Photo-élicitation
- Entretien collectif



Insectarium

- Observation
- Visite guidée

- Narrative
- Entretien collectif
- Photovoix

Méthodes potentielles (2/2)



Bibliothèque Pierrefonds

- Observation
- Visite guidée

- Narrative
- Entretien collectif
- Photovoix



Bibliothèque Saul-Bellow

- Observation
- Visite guidée

- Narrative
- Entretien collectif
- Photovoix



Parc Saint-Joseph

- Observation
- Visite guidée
- Cartographie comportementale
- Cartographie avec autocollants
- Entretien collectif
- Promenade commentée



Bâtiment 7

- Observation
- Visite guidée

- Photovoix
- Entretien collectif
- Collage



Centre culturel Notre-Dame-de-Grâce

- Observation
- Visite guidée

- Collage
- Entretien collectif
- Photovoix



Bibliothèque du Boisé

- Observation
- Visite guidée

- Narrative
- Entretien collectif
- Photovoix



Complexe aquatique de Rosemont

- Observation
- Visite guidée

- Entretiens
- Entretien collectif



Place des Fleurs-de-Macadam

- Observation
- Visite guidée
- Cartographie comportementale
- Cartographie avec autocollants
- Entretien collectif
- Promenade commentée



Nouveau CHUM

- Observation
- Visite guidée

- Entretien collectif
- Photo-élicitation
- Promenade commentée



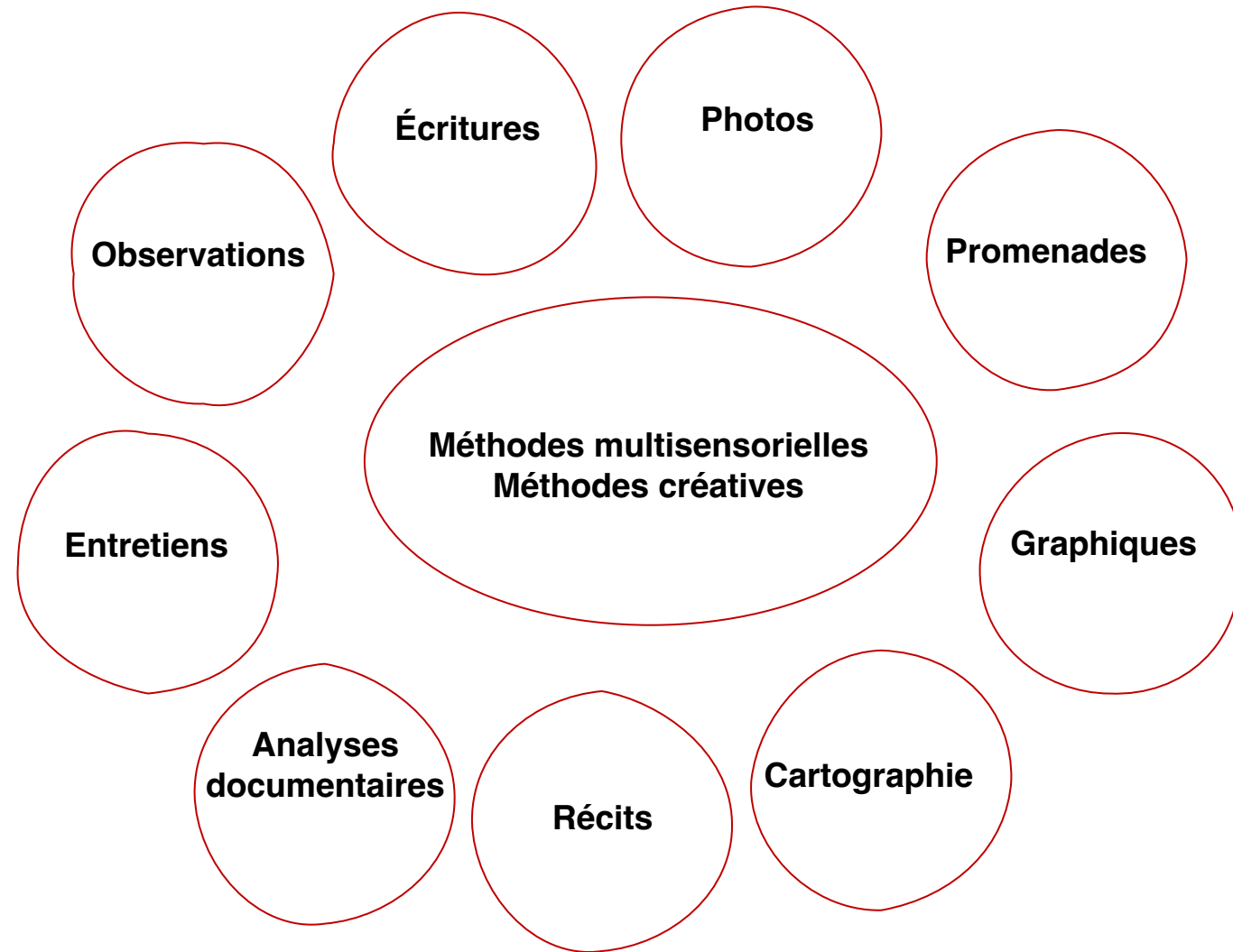
Pavillon d'accueil du Parcours Guin

- Observation
- Visite guidée

- Collage
- Entretien collectif
- Photovoix

Principales catégories de méthodes

1. Photos
2. Observations
3. Promenades
4. Écritures
5. Entretiens
6. Graphiques
7. Cartographie
8. Méthodes multisensorielles
9. Méthodes créatives
10. Récits
11. Analyses documentaires



DÉFINITION

On peut définir l'entretien comme une méthode participative de collecte de données sur un ou plusieurs sujets entre un enquêteur qui donne les sujets et un ou plusieurs usagers qui donnent leurs avis sur les sujets qui sont très souvent des réponses-discours



Alain BLANCHET
Anne GOTMAN

L'ENQUÊTE
ET SES MÉTHODES

L'ENTRETIEN

2^e édition refondue

ARMAND COLIN



5 The
SAGE Handbook of
Qualitative
Research

Norman K. Denzin
Yvonna S. Lincoln
Editors



128
Tout le savoir

L'entretien
compréhensif

JEAN-CLAUDE KAUFMANN

4^e édition

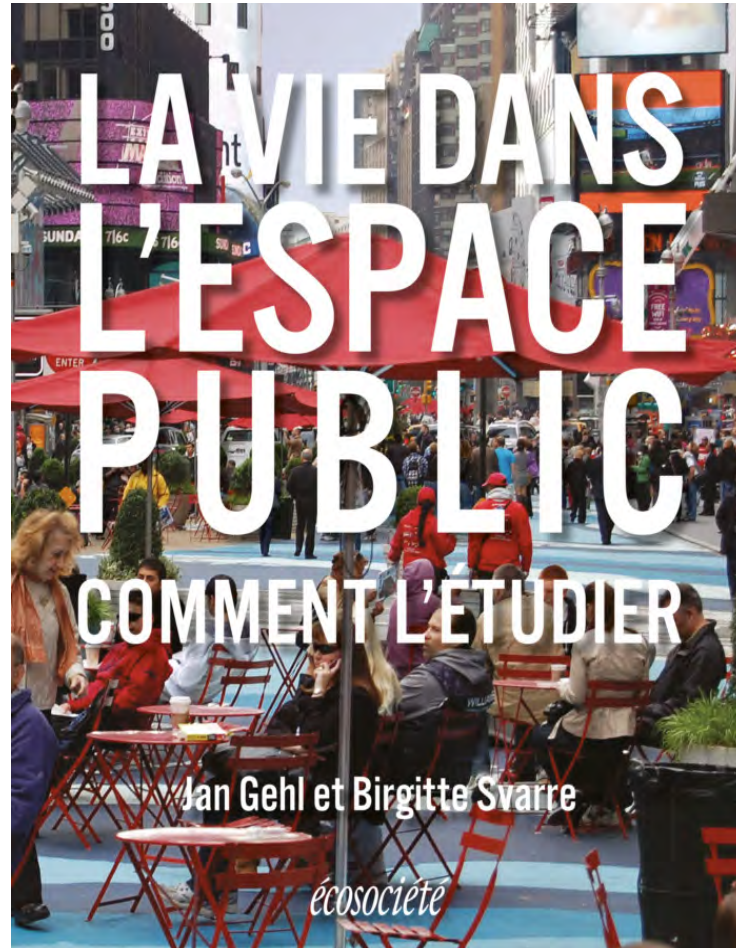
ARMAND COLIN

«En tant que processus interlocutoire, l'entretien est un instrument d'investigation spécifique, qui aide donc à mettre en évidence des faits particuliers. **L'enquête par entretien est l'instrument privilégié de l'exploration des faits dont la parole est le vecteur principal, cette conversation par laquelle la société parle et se parle.** Ces faits concernent les systèmes de représentations (pensées construites) et les pratiques sociales (faits expérimentés)».

Gotman, Anne, et Alain Blanchet, 1992
p.25

DÉFINITION

Les méthodes d'observation directe sont celles qui consistent à étudier le comportement des usagers dans l'espace public sans nécessairement entrer en contact avec ces derniers.



Les outils choisis varient selon le type de zone à étudier. S'agit-il d'une place publique, d'une rue, d'un quartier ou de tout une ville entière ? Même s'il s'agit d'un espace bien délimité, il faut l'envisager dans son contexte global, ce qui implique de tenir en compte les aspects physiques culturels et climatiques. Il est généralement nécessaire de combiner plusieurs types d'observation.

Gehl et Svarre, Page 34.

□ Dénombrement

□ Cartographie comportementale

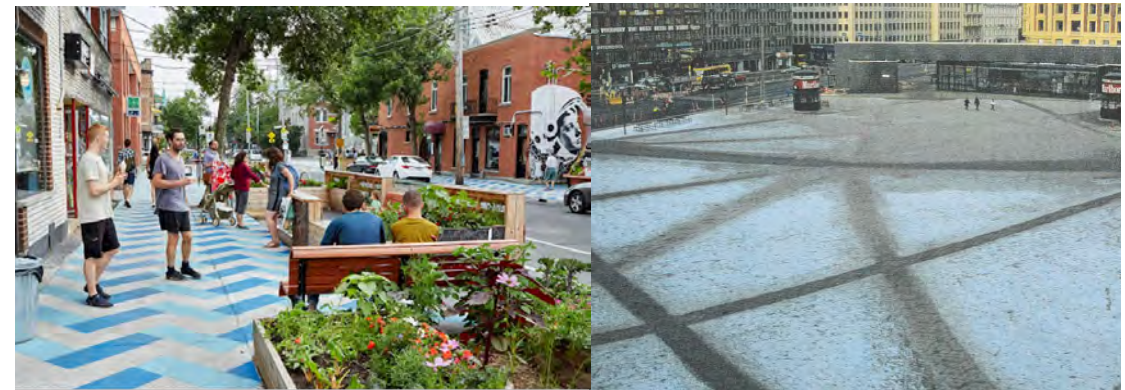
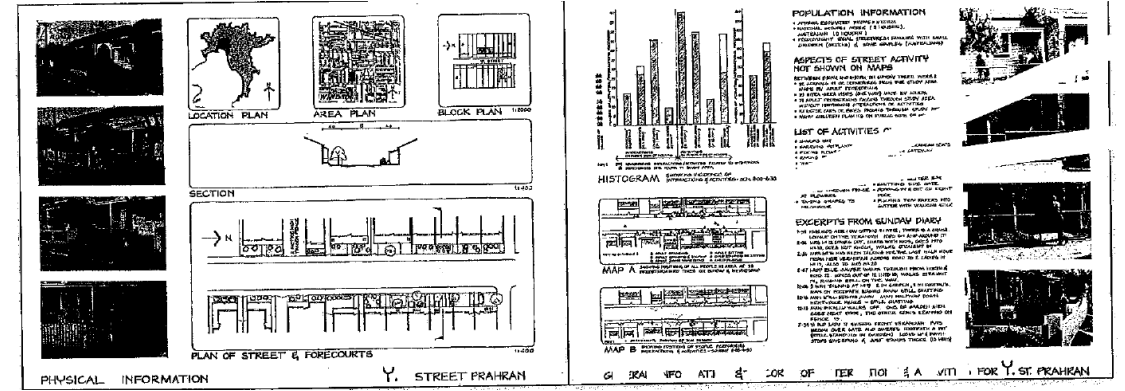
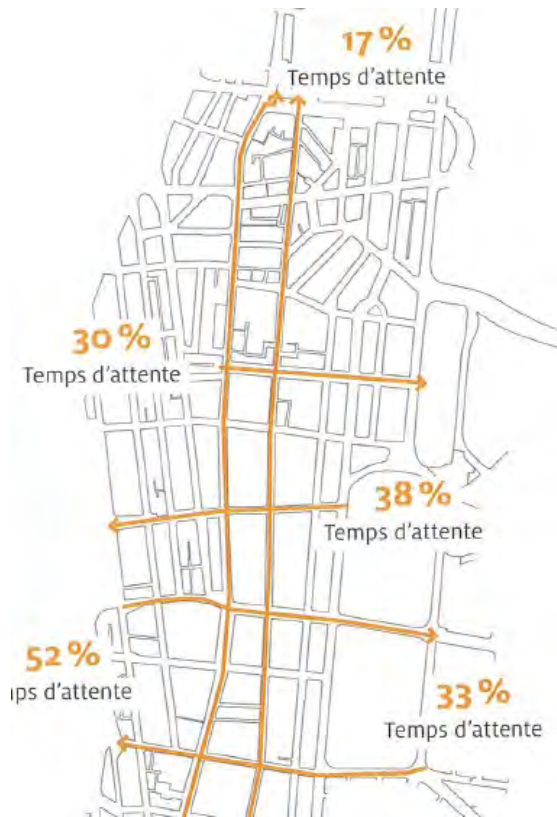
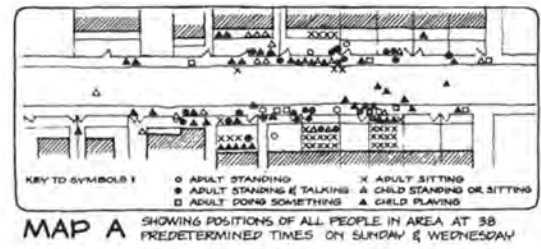
□ Traçage

□ Recherche de trace

□ Photographie

□ Journal de bord

□ Promenade d'essai



PHOTOVOIX

« Photovoix consiste à demander aux participants de prendre leurs propres photos afin de refléter leur point de vue sur des thèmes ou des questions spécifiques au cours d'une période donnée. Ils se réunissent ensuite en groupe pour partager et expliquer leurs images au cours d'une session similaire à celle d'un groupe de discussion.».

Claudia Baldwin C., Chandler L., 2016 p.111.

© Tom Elkins | Photovoice



Source: Tom Elkins. <https://photovoice.org/institutional/>

Baldwin, C., Chandler, L. (2016). Sharing Qualitative Research: Showing Lived Experience and Community Narratives. Taylor & Francis. Chapter 7- Ripples and reflections Photovoice and community narratives of climate change.

«Photovoix peut s'avérer efficace pour dégager des perspectives collectives, en particulier si un groupe de discussion ou un atelier fait partie intégrante du processus».

Claudia Baldwin C., Chandler L., 2016 p.112.

PHOTO ESSAI

«Les essais photographiques combinent l'écriture et les photographies, les éléments textuels et visuels ayant la même importance» (Rose, 2012).

«Payne (2017) observe que les essais photographiques aident à comprendre notre environnement comme étant en constante évolution avec une superposition " d'impressions, d'imagerie urbaine, d'images de souvenirs et de symboles»

Grittner, A. & Burns, V.F. 2021. pp. 799-800.

Grittner, A. L., & Burns, V. F. (2021). Enriching social work research through architectural multisensory methods: Strategies for connecting the built environment and human experience. *Qualitative Social Work*, 20(3), 792–812.



«Des essais photographiques peuvent également être créés par les participants à la recherche, fusionnant les pratiques architecturales avec les méthodes des sciences sociales».

Grittner, A. & Burns, V.F. 2021.
p.799-800

Fig. 3. Gair et al.2017. Sharing Qualitative Research. Routledge, p. 215. Photovoice and Focus Group.

Questions de la section 1

- **Partenaires associatifs représentant les usagers ayant des besoins spéciaux :**
- Questions spécifiques :
 - Quelle est votre appréciation du lien entre saisie de l'expérience vécue et qualité de l'environnement bâti?
 - Quelle importance revêt la collecte et la prise en compte de l'expérience vécue dans votre expertise?
 - Avez-vous des méthodes privilégiées et pourriez-vous partager ces méthodes?

CARTOGRAPHIE ÉMOTIONNELLE

«La technique de la carte des sentiments s'appuie sur une tradition d'études de la cartographie cognitive, de la cartographie évaluative, de la préférence environnementale et de l'affect environnemental, en ajoutant une approche dans laquelle les personnes expérimentent, évaluent et décrivent leur environnement in situ et réfléchissent à leur réponse directement dans le récit».

Rofé, Y. Weinreb, A., 2013, p.5.

Rofé, Y., & Weinreb, A. (2013). Mapping Feeling: An Approach to the Study of Emotional Response to Built Environment and Landscape. *Journal of Architectural and Planning Research*, Vol. 30, No 2, pp. 127-145.

Les instructions sont données à chaque participant avant qu'il ne s'engage sur un itinéraire donné pour qu'ils évaluent les sentiments de bien-être avec une échelle simple de quatre points.

(Rofé, Y., Weinreb, A., 2013, p.5)



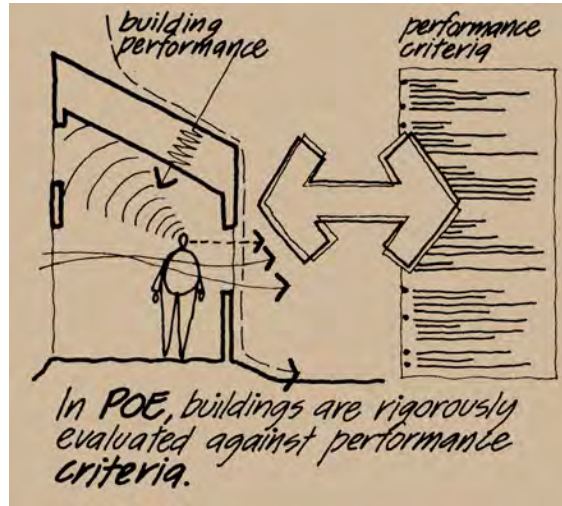
Carte des émotions d'Édimbourg. Les émotions représentées sur la carte: distraction, colère, sérénité, optimisme, joie, surprise et la tristesse.

Source: UrbanIXD: From Ethnography to Speculative Design Fictions for the Hybrid City. 2019. Stals S. et al. (p.4)

ÉVALUATION POST-OCCUPATION (EPO)

« Une évaluation de la mesure dans laquelle un cadre conçu satisfait et soutient les besoins et les valeurs explicites et implicitement humains de ceux pour qui un bâtiment est conçu »
Friedmann et al., 1978, p. 20

« L'EPO est le processus d'évaluation des bâtiments de manière systématique et rigoureuse après qu'ils ont été construits et occupés pendant un certain temps »
W. F. E. Preiser et al., 1988



- “an appraisal of the degree to which a designed setting satisfies and supports explicit and implicitly human needs and values of those for whom a building is designed” (Friedmann et al., 1978, p. 20).

- “Post-occupancy evaluation is the process of evaluating buildings in a systematic and rigorous manner after they have been built and occupied for some time.” (W. F. E. Preiser et al., 1988).

Performance du bâtiment Paramètres et mesures

- **Sûreté et sécurité des occupants**
- **La fonctionnalité et l'efficacité**
- **Confort psychologique ou physique**
- **Confort thermique**
- **Qualité de l'air**
- **L'acoustique**
- **L'éclairage**
- **La propreté**
- **L'aménagement de l'espace et l'ameublement**
- **Vitesse de l'air et niveau de bruit**
- **Consommation d'énergie**
- **Consommation d'eau**
- **Production de déchets et recyclage**
- **Transport**



« Les EPO pourraient être utilisés pour évaluer les progrès accomplis dans la transition vers une **production et une consommation plus durables** de l'environnement bâti » (I. Cooper, 2001, p. 158).

« Un appétit est identifié pour des mesures d'évaluation plus holistiques qui vont au-delà de la préoccupation actuelle en matière d'efficacité énergétique pour considérer **d'autres aspects de la performance des bâtiments, et donc de la durabilité**, dans un cadre de valeurs plus large » (Hay et al., 2018).

Au fil du temps, le EPO s'est adapté, passant d'une **surveillance mécanique et de techniques humaines** à des **logiciels, des sites web et des techniques d'enquête** et d'analyse basées sur l'évaluation.

COLLAGE



Création de collages pour *Sharing the visible and invisible domains of lived experiences*

COLLAGE

"Collage reflects the very way we see the world with objects being given meaning not from something within themselves but rather through the way we perceive how they stand in relationship to one another."
(Butler-Kisber, 2010, p. 103)

"Collage is a tacit way of expressing and sharing the lived experience in art-based inquiries."
(Daniela Vávrová, 2016, p. 139)

« Le collage reflète la façon même dont nous voyons le monde, les objets se voyant attribuer une signification non pas à partir de quelque chose en eux-mêmes, mais plutôt à travers la façon dont nous percevons leurs relations les uns avec les autres. »

« Le collage est une manière tacite d'exprimer et de partager l'expérience vécue dans le cadre d'enquêtes basées sur l'art. »

Questions de la section 2

- **Partenaires professionnels représentant l'architecture et le design :**
- Questions spécifiques :
 - Prenez-vous en compte l'expérience vécue dans votre pratique professionnelle?
 - Si oui, ou si vous pensez que c'est possible et souhaitable à quelles étapes du projet sollicitez-vous ou solliciteriez-vous des expériences vécues
 - Si peu ou pas du tout et si vous n'envisagez pas la sollicitation d'expériences vécues dans votre pratique professionnelle, pouvez-vous en expliquer les raisons ?



COMMENTED WALKS – PROMENADE COMMENTÉE

DÉFINITION

"The main goal of the commented city walks approach is to gain access to the sensory experience of passers-by. The key is to acquire accounts of perception in motion. For this, three activities are simultaneously required: walking, perceiving and describing (Jean-Paul Thibaud, 2013, p. 4)."

L'objectif principal de l'approche des promenades urbaines commentées est d'accéder à l'expérience sensorielle des passants. La clé est de recueillir des comptes-rendus de la perception en mouvement. Pour cela, trois activités sont simultanément requises : marcher, percevoir et décrire.

L'approche d'*Intertexting* combine les méthodes de marche sensible, photographie et production d'une oeuvre artistique collective pour répondre à la question suivante : «Comment introduire une dimension qualitative dans la conception urbaine ?» (p.7)

«Au-delà du sensible – tout ce que l'on peut ressentir d'agréable ou d'oppressant dans un lieu –, la démarche Intertexting interroge les ambiances, paysages, esthétiques et les usages d'un lieu, ce qui s'y passe, ce qui ne s'y passe pas et ce qui pourrait s'y passer.» p.9

«Cette démarche aux multiples applications vise ainsi à développer collectivement un nouveau regard sur le territoire avec la création d'un récit partagé par une déambulation en petits groupes, permettant de coproduire un diagnostic croisé des perceptions et de dessiner une trajectoire urbaine plus respectueuse des dimensions sensibles des lieux.» p.9

«Un photomontage est donc la somme de différents fragments, assemblés en une proposition visuelle (composition, construction, image) qui forme ainsi un composite, pourrait être qualifié d'atlas concept, «outil, non pas de l'épuisement logique des possibilités données, mais de l'inépuisable ouverture aux possibles non encore donnés.» p.24

- «[...] la pratique du photomontage [fait partie des] quatre méthodes de collages pour l'analyse architecturale et son projet: 1/ les papiers collés et objets trouvés; 2/ le collage-dessin; 3/ le photomontage et 4/ les techniques numériques.» p.1
- «Sont ensuite produits 12 collages, dont les thématiques se déclinent depuis le parc de loisirs joyeusement coloré au paysage postapocalyptique, en passant par des propositions végétalisées ou résolument technophiles (fig. 8). Dans le même temps, les enfants sont invités à écrire à propos de leurs collages respectifs. Ils peuvent décrire, raconter une histoire, commenter, critiquer et justifier. [...] Il est ici intéressant de noter souvent un grand décalage entre la qualité de leurs collages et celle de leur rédaction (certains enfants de la classe se trouvent en très grande difficulté d'apprentissage).» pp.11-12

Questions de la section 3

- **Partenaires institutionnels représentant la commande publique :**
- Questions spécifiques :
 - Comment voyez-vous la tension entre besoins génériques et besoins diversifiés dans les espaces et édifices publics?
 - Les espaces et édifices publics pourraient-ils être en mesure de répondre à la diversité des besoins spécifiques des usagers ?
 - La collecte des expériences vécues fait-elle partie des pratiques à mettre en place dans les services municipaux?