

ANALYSES COMPARATIVES DE GUIDES ET NORMES LIÉES À L'ACCESSIBILITÉ RÉALISÉES DANS LE CADRE DE LA TABLE RONDE #1 (2022) DU SITE UdeM

Dans le cadre du partenariat CRSH « La qualité dans l'environnement construit au Canada : Feuilles de route vers l'équité, la valeur sociale et la durabilité », le site de recherche de l'Université de Montréal a organisé une table ronde sur invitation le mercredi 16 novembre 2022 de 13h30 à 16h00. Cette rencontre s'inscrivait dans le thème du site de recherche coordonné par l'Université de Montréal : « La problématique de l'innovation matérielle dans les espaces pour personnes aux besoins spécifiques ».

Les questions spécifiques qui ont été traitées pendant cette rencontre de 2h30 furent les suivantes :

- 1. Quelles sont les forces (les orientations, les principes) et les limites (les présupposés, les zones grises, les oublis) des normes et des guides d'accessibilité dans le contexte québécois de façon générale et dans le contexte municipal de Montréal?**
- 2. Quels documents posent le plus de problèmes dans les processus de conception inclusive?**
- 3. Quels ouvrages de référence sur l'accessibilité qui selon vous parviennent à offrir une approche propice à l'amélioration de la qualité de façon générale?**

La rencontre a commencé par un bref exposé présenté par des étudiantes chercheuses (futures professionnelles de l'environnement bâti) à propos de guides de conception pour l'accessibilité universelles québécois et canadiens (voir traduction non-officielle des documents de la Fondation Rick Hansen).

La rencontre a rassemblé les personnes ci-dessous :

Chercheurs :

- Virginie LaSalle (Design)
- Bechara Helal (Architecture)
- Izabel Amaral (Architecture)
- Anne Cormier (Architecture)
- Jean-Pierre Chupin (Architecture)

Groupes citoyens :

- Alexis Beauchamp-Chatel (Institut universitaire en santé mentale de Montréal)
- Sarah Huxley (Fondation Véro et Louis)
- Isabelle Cardinal (Société Logique)

Ville de Montréal :

- Myriam Turcotte (Service de la gestion et de la planification des immeubles)
- Christine Deschamps (Service de la gestion et de la planification des immeubles)
- Patrick Marmen (Bureau du design)
- Jeanne Leblanc-Trudeau (Bureau du design)

Étudiantes chercheuses :

- Catherine Meunier, M.Arch.
- Paloma Castonguay-Rufino, Doctorante Arch.
- Victorian Thibault-Malo, Maîtrise Théories en design
- Jonathan Haxhe, Maîtrise en communication
- Achraf Alaoui Mdaghri, Doctorant Arch.
- Shantanu Biswas-Linkon, Doctorant Arch.

Liens utiles :

- Société Logique :
<https://societelogique.org/publications/#@guides-et-criteres>
- Fondation Rick Hansen :
<https://www.rickhansen.com>



FORCES & LIMITES

GUIDES ET NORMES DE L'ACCESSIBILITÉ DANS LES CONTEXTES MONTRÉLAIS, QUÉBÉCOIS ET CANADIEN

Victorian THIBAUT-MALO _Étudiante dans le programme de Maîtrise Théories en design, École de design
Achraf ALAOUI MDAGHRI _Candidat au PhD individualisé en architecture, École d'architecture
Catherine MEUNIER _Étudiante dans le programme de Maîtrise en architecture, École d'architecture

1

2017

Accessibilité universelle des bâtiments municipaux

Guide en matière d'accessibilité universelle pour les nouveaux bâtiments et pour l'agrandissement, la rénovation et l'entretien de bâtiments municipaux existants



Publication

- Service de la diversité sociale et des sports de la Ville de Montréal

Rédaction, recherche et illustrations

- Ernesto Dueñas, Société Logique
- Isabelle Cardinal, Société Logique
- Mylène Loiselle, Société Logique
- Sophie Lanctôt, Société Logique

Collaboration

- Gaëtan Bélisle, architecte, Direction de la planification immobilière, SGPI;
- Gaëtan Larochelle, gestionnaire immobilier, Direction gestion projets immobiliers, SGPI;
- Guy Lafontaine, architecte, Direction de la planification immobilière, SGPI;
- Olivier Beausoleil, développement communautaire, diversité sociale et sports
- Paul de Vreeze, gestionnaire immobilier, Direction de la planification immobilière, SGPI;

2

2012

Service de soutien aux installations muséales

Guide pour élaborer une muséographie universellement accessible



Rédaction, recherche et illustrations

- Susanne Kreis, Société Logique
- Sophie Lanctôt, Société Logique
- Ted Alain Michel, Société Logique

Coordination

- Jacqueline Caron, Service de soutien aux institutions muséales, Direction du patrimoine et de la muséologie, ministère de la Culture, Communications et Condition féminine

Comité consultatif

- Louise Bélanger, Musée de la civilisation du Québec
- Luc Guillemette, Musée d'art contemporain de Montréal
- Christelle Montreuil, Université Laval
- Yvon Noël, Musée national des beaux-arts de Québec
- Pierrette Dionne, réviseure

Présentation

Accessibilité universelle des bâtiments municipaux

Guide en matière d'accessibilité universelle pour les nouveaux bâtiments et pour l'agrandissement, la rénovation et l'entretien de bâtiments municipaux existants

« Ce guide est destiné aux responsables des immeubles, aux gestionnaires immobiliers, aux chargés de projets et à tous les intervenants en aménagement à l'emploi de la Ville de Montréal, ainsi qu'à tous les professionnels externes impliqués dans les projets portant sur les immeubles municipaux. » p.9

« Il doit servir de référence et à valider la performance en accessibilité universelle pour tout immeuble municipal existant ainsi que pour tout projet immobilier municipal, et ce, peu importe la grosseur de l'immeuble ou du projet. » p.9

- Guide diffusé par la **Ville de Montréal**
- Découle de la **Politique municipale d'accessibilité universelle (2011)** et du **Plan d'action 2015-2018**
- Établi selon **10 thèmes principaux**
- Explique les **caractéristiques** des personnes ayant une **déficiance** et propose **des solutions d'aménagement**
- Propose des **approches** et des **outils** pour recenser les **obstacles**, prioriser et programmer les **interventions**



Force

Structure uniforme

Thème X :

- I.1 Réglementation
- I.2 Vision municipale
- I.3 Objectifs de performance
- I.4 Critères techniques
- I.5 Sommaire
- I.6 Thèmes complémentaires

- Facilite la navigation à travers le guide



Force

Limitations et solutions

«Une personne ayant une *limitation intellectuelle* a de la difficulté à *comprendre l'organisation d'un lieu et à s'orienter*:

- Une *organisation simple des espaces, un comptoir d'accueil et un ascenseur visibles dès l'entrée* ainsi qu'une *signalisation comportant des pictogrammes* sont des solutions immobilières aidantes;
- Un visiteur [...] ne maîtrisant pas la lecture du français profiteront également de ces solutions immobilières qui *facilitent la compréhension de l'espace.* » p.6

- Considération de plusieurs limitations et solutions pour faciliter l'accessibilité
- Mieux construire pour tous



Force

«L'accessibilité universelle est le *résultat de l'attention apportée aux usagers et à leurs besoins*. Il s'agit de donner de l'importance aux aspects fonctionnels des lieux avec, en trame de fond, les besoins des personnes ayant des limitations fonctionnelles comme *révélateurs des difficultés vécues par tous*. » p.5

Définition de l'accessibilité universelle

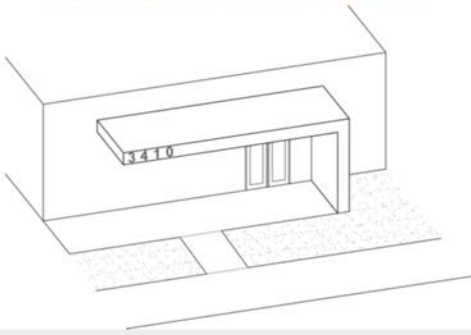
- Meilleure compréhension de ce que le guide considère comme étant l'accessibilité universelle
- Ce n'est pas tous les guides qui prennent la peine de définir



Force

Principes illustrés par des exemples

Croquis 3.1 : Repérage facile de l'entrée principale



- Assurer la compréhension du principe par une explication textuelle et une explication illustrée

— Limite

Liste d'étapes à suivre

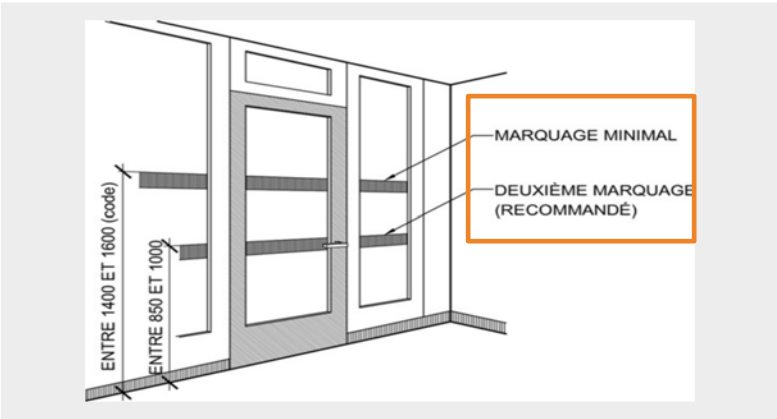
Vision 4-B - Permettre l'utilisation des circulations horizontales par l'ensemble des usagers

Objectifs de performance	Critères techniques	
4-B.1 Prévoir des parcours horizontaux ayant les caractéristiques nécessaires pour être utilisables par l'ensemble des utilisateurs	Tous les parcours : croisement ou circulation côte à côte	✓
	Dans les endroits où le public circule, dimensions suffisantes pour la manœuvre d'un quadriporteur (1800 mm de diamètre minimum) aux changements de direction, minimalement jusque dans les locaux et de préférence, jusque dans les aménagements situés dans les locaux.	
	Dans les endroits semi-publics et ceux à l'usage du personnel, dimensions suffisantes pour la manœuvre d'un quadriporteur (1800 mm de diamètre minimum) jusqu'à la porte des locaux et dimensions suffisantes pour la manœuvre d'un fauteuil roulant (1500 mm de diamètre minimum) à l'intérieur des locaux.	
	Si requis, espaces de rangement pour quadriporteur dans le corridor	
	Présence d'aires de repos avec banc, en retrait des parcours, pour les longs parcours et aux croisements des parcours principaux et/ou à proximité des circulations verticales	
Espaces vastes de superficie limitée, avec parcours bien délimités, de préférence le long des murs		

- Force : outil
- Limite : considération de l'expérience usager (liste d'épicerie)

— Limite

Points minimums / points recommandés



- Pourquoi ne pas imposer l'aménagement idéal?

2

Présentation

Service de soutien aux installations
muséales

*Guide pour élaborer une muséographie
universellement accessible*

« Ce guide vous propose de mieux comprendre les besoins des personnes ayant différentes déficiences afin de les inclure à une muséographie conçue pour tous. Il s'agit de faire de l'offre de service de base un service plus inclusif, puis d'y ajouter, lorsque cela est nécessaire, des produits spécialisés afin de répondre à des besoins demeurant non comblés » p.8

- Guide diffusé par le **gouvernement du Québec**
- Ministère de la **Culture, des Communications et de la Condition féminine**: Service de soutien aux institutions muséales (SSIM)
- Établi selon **5 thèmes** : la circulation dans l'exposition, les œuvres et les artefacts, l'information, l'audiovisuel et les modules interactifs ainsi que le personnel de l'institution muséale
- S'adresse à tous ceux et celles qui sont concernés par la **muséographie** et également à tout le **personnel de l'institution muséale**



Force

Rubrique expliquant l'utilisation

2. Comment utiliser le guide

Ce guide s'adresse à tous ceux et celles qui sont concernés par la muséographie et également à tout le personnel de l'institution muséale. En effet, si les intervenants en muséographie doivent être sensibilisés afin de mettre en place une muséographie facilitante, l'ensemble du personnel doit aussi savoir prendre des décisions et agir selon les situations.

Qu'ils accueillent les visiteurs, entretiennent le bâtiment, alimentent le site Internet, organisent des collectes de fonds, recrutent et embauchent le personnel, approuvent les budgets, tous ont un rôle à jouer dans la mise en accessibilité universelle de l'institution.

Chacun devrait être en mesure de comprendre les besoins des personnes handicapées, au même titre que ceux des aînés ou des groupes scolaires et devrait, dans ses domaines de compétences, s'interroger sur les obstacles à l'insertion au travail, à la mise en œuvre de solutions d'accessibilité universelle, au bénéfice de tous les usagers.

- Facilite la navigation à travers le guide



Force

Compréhension de l'accessibilité universelle

3.3 Les sept grands principes d'accessibilité universelle

Il s'agit de (Story, 2001) :

1. L'utilisation équitable : usages similaires pour tous, au même endroit, au même moment, de la même façon.
2. L'utilisation flexible : aménagements, services et communications variés, facilité d'adaptation.
3. L'utilisation simple et intuitive : compréhension et orientation aisées, simplification, cohérence avec les attentes des utilisateurs, rétroaction rapide.
4. L'accès à toute l'information : mode visuel, mode sonore, médias substitués, interprétation, simplicité, pictogrammes, couleurs, éclairage.
5. La tolérance à l'erreur et l'utilisation sécuritaire : possibilité d'éviter et de corriger les erreurs, avertir, mettre en évidence les éléments utilisés fréquemment, les consignes importantes.
6. L'utilisation exigeant peu d'effort : efficacité, confort, maintien d'une position confortable, facilité d'entretien, gestes non répétitifs.
7. L'aire de manœuvre et des dimensions suffisantes pour l'approche et l'utilisation, en fonction des différentes aides techniques à la mobilité (fauteuil roulant, quadripporteur, déambulateur), poussette, etc., permettant d'entrer, de circuler et d'utiliser tous les équipements.

- L'accessibilité : « agir minimalement par des mesures particulières
- Contre
- L'accessibilité universelle : « agir au bénéfice de tous » p.14



Force

Considération et explication des limitations

Tableau 2 : Taux d'incapacité, selon le type d'incapacité et l'âge, population de 15 ans et plus, Québec, 2006

Type d'incapacité	15-64 ans (%)	65 ans et plus (%)	Total (%)
Mobilité	5,3	25,6	8,5
Agilité	5,0	24,7	8,2
Douleur	5,4	19,9	7,8
Audition	1,5	11,9	3,2
Vision	1,3	7,2	2,2
Apprentissage	1,6	3,3	1,9
Parole	1,1	2,8	1,4
Psychologique	1,5	1,7	1,6
Mémoire	0,7	3,0	1,1
Déficience intellectuelle ou trouble du développement	n. d.	n. d.	0,4
Indéterminée	0,3	0,7	0,3

Source : Vivre avec une incapacité au Québec, Institut de la statistique du Québec, 2010.

- Ce n'est pas tous les guides qui prennent la peine de définir
- Plus que limitations motrices



Force

Considération des besoins et de l'expérience



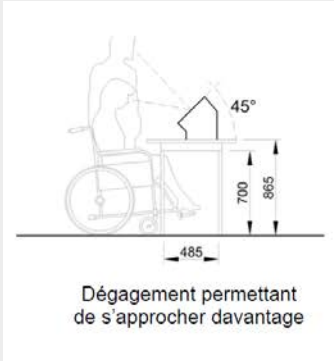
Pour aider les personnes ayant un trouble grave de santé mentale, les solutions ne relèvent pas de la muséographie, mais plutôt de l'interaction avec le personnel qui peut notamment :

- Considérer ces personnes comme des visiteurs à part entière, sans préjugés, et ce, notamment à la suite d'un épisode de crise.
- Comprendre qu'en état de crise les actions et les raisonnements inappropriés d'une personne ne relèvent pas d'une mauvaise volonté de sa part, mais plutôt de sa déficience.
- Écouter et prendre en compte leur avis dans une situation de crise.
- Demeurer calme et respectueux et demander de l'aide si nécessaire lorsque se présente un état de crise.

- Considération de plusieurs limitations et solutions pour faciliter l'accessibilité
- Mieux construire pour tous



Limite



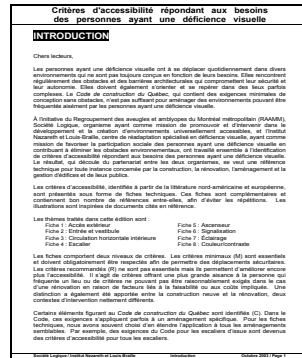
Public ciblé par le guide

- Limite: explicitement adressé aux professionnels/personnels de la muséographie
- Force: s'inspirer des principes et les appliquer à tous types d'aménagement

3

2003

Critères d'accessibilité répondant aux besoins des personnes ayant une déficience visuelle Aménagement intérieurs



Auteures

- Agathe Ratelle et Line Lemay, Spécialistes en orientation et mobilité
Institut Nazareth et Louis-Braille
- Susanne Kreis, Consultante en aménagement
Société Logique

Initiative

- Regroupement des Aveugles et Amblyopes du Montréal Métropolitain (RAAMM)

4

2014

Critères d'accessibilité universelle : déficience visuelle Aménagement extérieurs



Auteures

- Agathe Ratelle, Spécialistes en orientation et mobilité agente de programmation
- Line Lemay et Carole Zabihaylo, spécialistes en orientation et mobilité
Institut Nazareth et Louis-Braille
- Isabelle Cardinal, architecte, directrice des services de consultation
- Sophie Lanctôt, directrice générale
Société Logique

Sponsor

- Office des personnes handicapées du Québec

Critères d'accessibilité répondant aux besoins des personnes ayant une déficience visuelle
Aménagement intérieurs

« une référence technique pour toute instance concernée par la construction, la rénovation, l'aménagement et la gestion d'édifices et de lieux publics. »

- Critères d'accessibilité, identifiés à partir de la littérature nord-américaine et européenne
- Collection de fiches techniques
- illustrations inspirées de référence

- Permits des déplacements sécuritaires
- Permits d'améliorer encore plus l'accessibilité
- Distingue entre la construction neuve et la rénovation,
- Étends les critères d'accessibilité à tous les bâtiments qu'il soit assujetti au Code de construction du Québec ou non.



Force

Recours à des consultant.es



RAAMM

Regroupement des aveugles et
amblyopes du Montréal Métropolitain

« Le contenu des fiches techniques a fait l'objet d'une consultation élargie auprès d'un groupe de travail, le Groupe d'accessibilité en déficience visuelle (GADV), constitué d'un représentant des usagers et d'intervenants en orientation et mobilité de plusieurs centres de réadaptation en déficience visuelle du Québec. »



Force

Glossaire

GLOSSAIRE

Critères d'accessibilité :

Code de construction du Québec (C) : Exigences tirées du *Code de construction du Québec*, entré en vigueur le 7 novembre 2000. Dans le Code, ces exigences s'appliquent parfois à un aménagement spécifique. Pour les fiches techniques, nous avons souvent choisi d'en étendre l'application à tous les aménagements semblables. Ainsi par exemple, des exigences du Code pour les escaliers d'issue sont devenus des critères d'accessibilité pour tous les escaliers.

Critères minimaux (M) : Critères d'accessibilité essentiels et devant obligatoirement être respectés afin de permettre des déplacements sécuritaires.

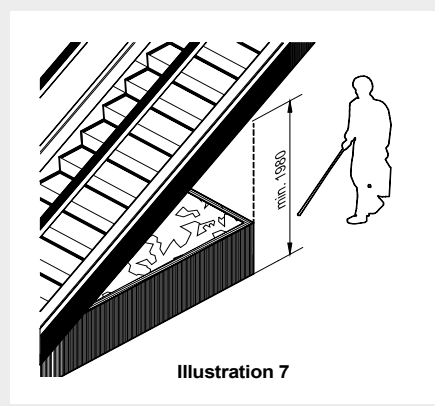
Critères recommandés (R) : Critères d'accessibilité suggérés permettant d'améliorer encore plus l'accessibilité. Il s'agit de critères offrant une plus grande aisance à la personne qui fréquente un lieu ou de critères ne pouvant pas être raisonnablement exigés dans le cas d'une rénovation en raison de facteurs liés à la faisabilité ou aux coûts impliqués.

- Stratification des critères d'admissibilité
- Mode d'emploi et terminologie



Force

Dessins Techniques

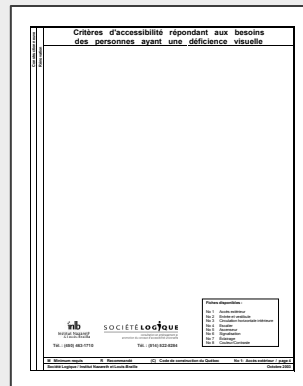
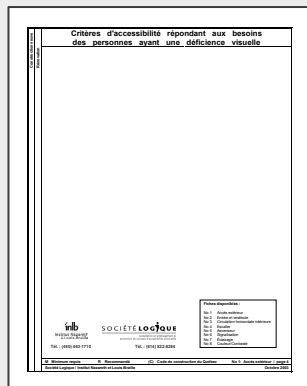


- Dessin technique qui rappellent le « Neufert »
- En bon nombre 2 a 4 par fiche
- Photos



Force

Logique graphique



- Architecture claire
- Communication claire
- Consistance

Limite

- Fiche 1 : Accès extérieur
- Fiche 2 : Entrée et vestibule
- Fiche 3 : Circulation horizontale intérieure
- Fiche 4 : Escalier
- Fiche 5 : Ascenseur
- Fiche 6 : Signalisation
- Fiche 7 : éclairage
- Fiche 8 : Couleur/contraste

Limite

	Beige	Blanc	Gris	Noir	Brun	Rose	Pourpre	Vert	Orange	Bleu	Jaune	Rouge
Rouge	78	84	32	38	7	57	28	24	62	13	82	0
Jaune	14	16	73	89	80	58	75	76	52	79	0	
Bleu	75	82	21	47	7	50	17	12	56	0		
Orange	44	60	44	76	59	12	47	50	0			
Vert	72	80	11	53	18	43	6	0				
Pourpre	70	79	5	56	22	40	0					
Rose	51	65	37	73	53	0						
Brun	77	84	26	43	0							
Noir	87	91	58	0								
Gris	69	78	0									
Blanc	28	0										
Beige	0											

ne pas utiliser
 acceptable
 cas limite

Tiré de Arthur, P. (1988). Orientations et points de repère dans les édifices publics, Survol, p. 84

Navigation

- Table des matières
- Pagination
- Guide de production

Couleur

- Nuances de gris
- Système de Références (HEX ; RAL ; CMN)

Critères d'accessibilité universelle :
déficience visuelle
Aménagement extérieurs

« Il fait suite à une première publication présentant les critères d'accessibilité pour les aménagements intérieurs (Ratelle, Lemay et Kreis, 2003) » p.7

« des recommandations plus claires en matière d'aménagements extérieurs, qui permettront des déplacements autonomes, sécuritaires et aisés aux personnes ayant une DV.» p.10

- Collection de **fiches**
- Critères **d'accessibilité universelle**
- Met l'emphase sur les besoins des personnes ayant une **déficience visuelle** (DV)
- Respecte les besoins des **autres** usagers des lieux.

- Éviter la création d'**obstacles** environnementaux, réduire les **obstacles** existants
- Autonomie, sécurité et aisance.

« Nous souhaitons maintenant le promouvoir auprès du plus grand nombre d'acteurs intervenant dans le domaine public. »



Force

- fiche 1
- fiche 2
- fiche 3
- fiche 4
- fiche 5
- fiche 6

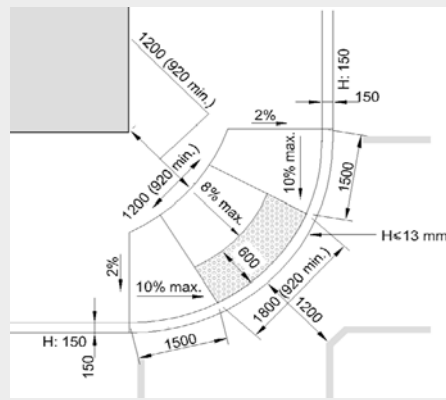


Mises à jours

- Terminologie: Accessibilité universelle
- Fiches détaillées en couleurs
- Tables des matières



Force



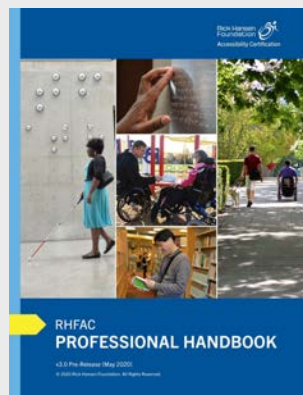
Illustrations

- Photos
- Diagrammes
- Dessins Techniques

1

2020

RHFAC Professional Handbook (v3.0 Pre-Release)



Auteur

- Rick Hansen Foundation

2

2021

A Guide to Creating Accessible Play Spaces



Auteur

- Rick Hansen Foundation

RHFAC Professional Handbook (v3.0 Pre-Release)

« Ce document a été élaboré pour guider le lecteur dans l'application spécifique du programme Rick Hansen Foundation Accessibility Certification™ (RHFAC).

Il ne s'agit pas d'un manuel de conception.

Les conseils sur la façon de noter un site spécifique ne sont pas inclus dans ce document. »

- Manuel permettant de naviguer à travers l'enquête de notation Rick Hansen Accessibility Certification™ (RHFAC)
- Fournit conseils sur des éléments importants de l'évaluation.
- Le manuel comprend: niveaux de certification et exigences, l'enquête d'évaluation et des annexes



Force

Variété des sujets abordés

Critères d'évaluation par catégorie
(236 pages)

1. Accès aux véhicules
2. Approche extérieure et entrée
3. Circulation intérieure
4. Services intérieurs et environnement
5. Installations sanitaires

6. Orientation et signalisation
7. Systèmes d'urgence
8. Utilisation supplémentaire de l'espace
9. Unités résidentielles
10. Sentiers et chemins

Annexe A. Spécifications fondamentales
(Schémas et dessins explicatifs, 10 pages)

- A.1 Espace et dégagement
- A.2 Plages de portée
- A.3 Comptoirs, plans de travail et éviers
- A.4 Signalisation
- A.5 Contraste des couleurs



Force

Structure

X.X.X. Caractéristique

Points minimums:

- Critères

Points maximums:

- Critères

Idées pour l'innovation:

- Idées (parfois avec photos)

- Points minimums = niveau d'accessibilité « passable »
- Points maximums = niveau d'accessibilité « idéal »
- Idées pour l'innovation : exemples ou inspirations d'application en pratique
- Photos : aident à la compréhension. 39 photos pour 236 pages

—	Limite	Application à la pratique
	<p>Annexe A.5 Contraste des couleurs</p> <p>« Le contraste minimal des couleurs doit être :</p> <p>50% pour être visible par la plupart des personnes malvoyantes</p> <p>70 % pour la signalisation et pour les dangers »</p>	<ul style="list-style-type: none">• Explications plus approfondies pourraient être fournies, par exemple : formule pour calculer le % de contraste <p>Exemple de formule: Contraste en % = $(B1 - B2 \times 100) / B1$</p> <p>B1 = indice de réflexion de la lumière de la couleur pâle B2 = indice de réflexion de la lumière de la couleur foncée</p> <p><i>Formule tirée de: Ville de Montréal. (2017). Accessibilité universelle des bâtiments municipaux. p.113.</i></p>

A Guide to
Creating Accessible
Play Spaces

« La trousse d'outils pour les espaces de jeu accessibles est un guide pratique pour créer des espaces de jeu accessibles pour les enfants de toutes capacités. Que vous développiez un nouvel espace de jeu ou rénoviez un espace existant, ce guide propose un ensemble général de principes directeurs pour la conception d'un espace de jeu accessible et inclusif dans lequel tous les enfants, y compris ceux en situation d'handicap, peuvent s'amuser. »

Permet de :

- Découvrir le jeu inclusif
- Comprendre la conception inclusive, accessible et universelle pour les espaces de jeu
- Reconnaître les besoins des enfants et des soignants de diverses capacités
- Découvrir différentes expériences de jeu
- Apprendre les meilleures pratiques et les problèmes courants
- Apprendre à évaluer l'accessibilité et l'inclusion d'un espace de jeu existant
- Concevoir un nouvel espace de jeu à partir de l'exemple de plan fourni



Force

Une compréhension approfondie du design universel

2. À propos des espaces de jeu accessibles

2.1 *Quels sont les bénéfices d'un espace de jeu accessible?*

2.2 *Qu'est-ce que le design universel?*

2.3 *À quel point votre espace de jeu actuel est-il accessible?*

- Le guide vise une compréhension globale du design universel nous permettant de concevoir des projets dans une vision d'ensemble d'accessibilité.



Force

Considération de différents handicaps



- Handicaps de mobilité
- Handicaps auditifs
- Handicaps visuels
- Le daltonisme et l'utilisation de la couleur
- Trouble du spectre de l'autisme et autres handicaps sensoriels



Force

[4. Construire votre espace de jeu accessible](#)

[5. Idées de meilleures pratiques et solutions aux problèmes courants](#)

[6. Un exemple de plan pour créer votre espace de jeu accessible](#)

L'explication de la pratique

- Explication du processus de conception d'espace de jeu accessible
- Source d'idées pour la pratique et solutions aux problèmes courants
- Fournit un exemple de plan de conception d'un espace de jeu accessible avec les différentes phases du projet et les étapes à compléter



Force

Études de cas

Case Study 2: An Accessible Playground for a School and Its Local Community

Our Lady of the Assumption School, Lethbridge, AB

Challenge: Creating a Bigger, Better, More Inclusive Playground

Our Lady of the Assumption School had a functional playground, but one that didn't fit the needs of all students.

After school hours and on weekends, the playground is also open to the entire community of Lethbridge and needs to be a fun, accessible space for children of all ages and abilities. With these factors in mind, the school took on the challenge of building a bigger, better, and more inclusive playground that would reflect the principles of Universal Design and allow everyone to play.

Collaboration Across Communities

"It truly takes a community to build a project like a new playground." — Mr. Kostjuk

Led by a Parent Fundraising Committee (PFC), and two parents who tackled the challenge of grant writing, the school raised a total of \$350,000 toward the playground's construction. The PFC not only raised funds for the playground, but also helped build a community around the project at the school.

A group of volunteers rallied to dismantle the old playground, which was then donated to an organization that is moving it to a developing country for repurposing and reassembling.

The Volunteer Challenge

Finding enough volunteers with time to help during the playground's four-day construction was one of the biggest challenges. The school knew they needed a lot of volunteers but underestimated how many they would actually require.

While the construction company was responsible for the actual build, 40 adult volunteers were needed each day over the entire build period. Some of the work was highly physical, carrying and putting playground pieces together; other jobs included attending the first aid station, helping at the water station, or being part of the clean-up crew.

To grow the volunteer base, Mr. Kostjuk connected with people online through his blog, requesting additional help and demonstrating the need to provide a safe, happy space for all children.

Up and Running!

In September 2015, the school year opened with a blessing for the newly constructed playground. It is now in use, with several accessible features. The base is made from rubber tiles and can be accessed from all points around the playground. A portion of the equipment is accessible from a ramp.



- Les études de cas permettent de voir une application des principes en pratique et le cheminement du processus de conception de l'espace de jeu accessible.



Force

Mise en page et support visuel

The thumbnail shows two pages from the guide. The left page is titled 'Colour Blindness and the Use of Colour' and includes a bar chart showing that 10% of males and 0.5% of females are colour blind. It lists design considerations such as using contrasting colors and textures. The right page is titled 'Metal Versus Plastic Slides' and discusses the safety of metal slides for children with cochlear implants. It includes a photo of children on a slide.

- Diagrammes, schémas, blocs de notes, photos, etc...
- Facilite la compréhension et rend l'information plus accessible